



(株)田島技術

ROBIN 管理者用マニュアル

ROBIN

(株)田島技術

2020年4月1日

目次

1.	メンテナンスの起動	2
1.1	マスタメンテナンス画面の起動	2
2.	基本設定	3
2.1	基本設定の起動	3
2.2	基本地区の変更	3
2.3	データベースアドレス、帳票雛形アドレス、消費税率	3
2.4	帳票出カアドレス	4
3.	全工事バックアップ・復元	5
3.1	全工事バックアップ・復元画面の表示	5
3.2	複写（本体→他ファイル）	5
3.3	復元（他ファイル→本体）	6
4.	利用者情報設定	7
4.1	利用者情報設定画面の表示	7
5.	各種単価一覧表	9
5.1	各種単価一覧表画面の表示	9
5.2	ツリーから単価一覧を表示する	9
5.3	検索条件を変更する	10
5.4	機械損料の変更	10

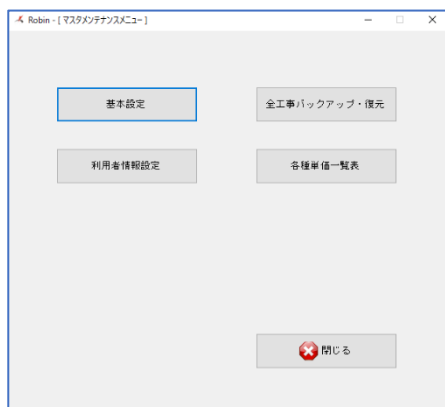
1. メンテナンスの起動

1.1 マスタメンテナンス画面の起動

システムメニュー画面から **メンテナンス** をクリックします。



下図のマスタメンテナンス画面が表示されます。

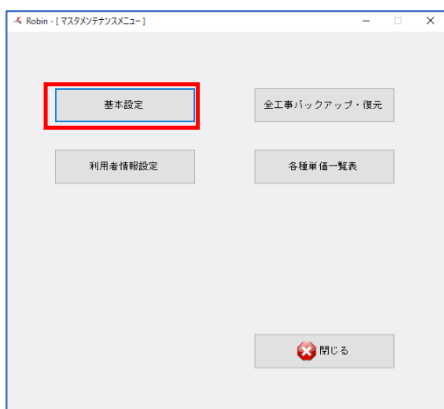


2. 基本設定

2.1 基本設定の起動

基本設定画面では、**基本地区**、**帳票出力アドレス**の設定を変更できます。

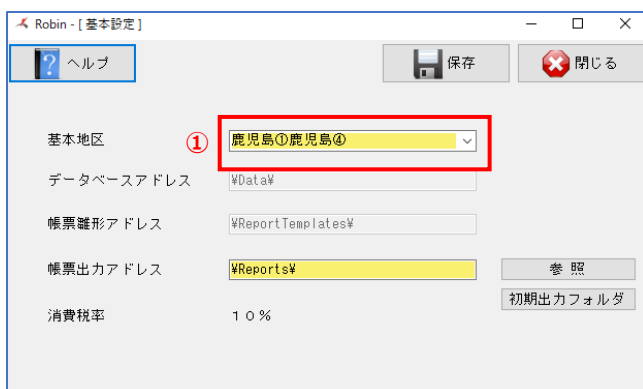
- (1) システムメンテナンスメニューから **基本設定** をクリックします。



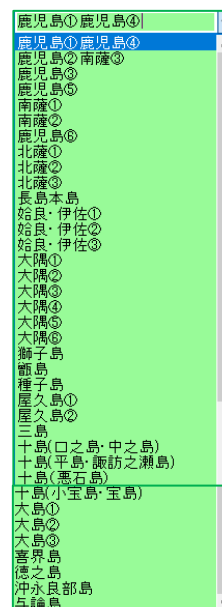
2.2 基本地区の変更

標準的に使用する基本地区を設定します。設定の変更は初回導入時のみ行い、毎回修正する必要はありません。

- (1) ①のリストから標準で設定しておきたい基本地区を選択します。



①基本地区のリスト



2.3 データベースアドレス、帳票雛形アドレス、消費税率

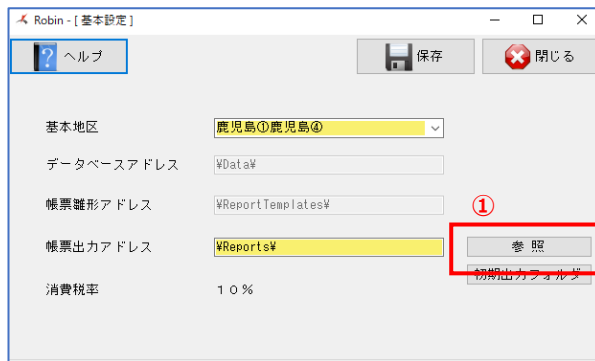
この内容については変更できません。

2.4 帳票出カアドレス

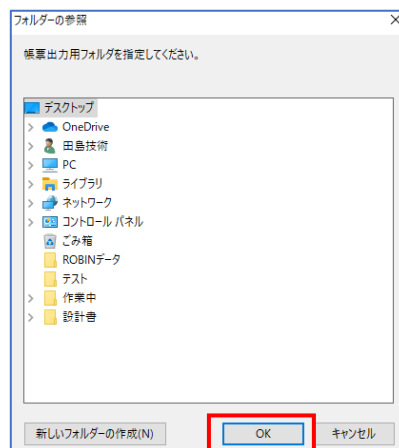
基本的に帳票出力先は C:\¥Rebin¥Reports（または C:\¥ProgramFilese¥Robin¥Reports）となりますが、それ以外にファイルの保存先を予め指定しておきたい場合ここで変更ができます。

※帳票（工事見積書や内訳書などの印刷物）は Excel で出力されますので、Excel で保存先を変更することもできます。

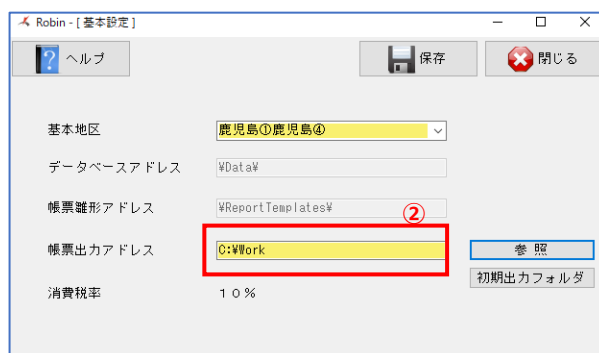
- (1) ①の **参照** ボタンをクリックしフォルダの参照を表示します。



- (2) フォルダの参照画面からファイルの保存先を選択し、**OK** ボタンをクリックします。



- (3) 保存先が変更されると(2)の保存先が変更されます。



- (4) 保存先を初期導入時に戻したい場合は、**初期出力先フォルダ** をクリックします。

3. 全工事バックアップ・復元

3.1 全工事バックアップ・復元画面の表示

全工事バックアップ・復元画面で工事データの保存と復元が出来ます。

この作業はパソコンの入れ替え等で ROBIN データの移し替えが必要な場合等で実施します。

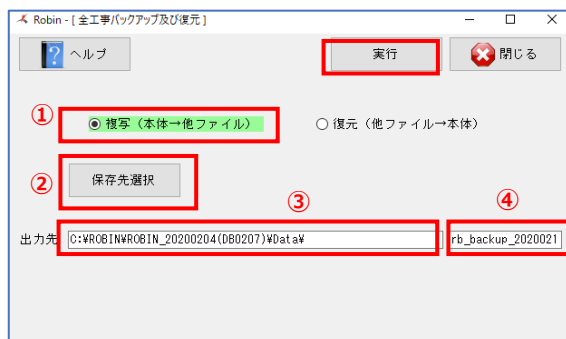
- (1) システムメンテナンスメニューから **全工事バックアップ・復元** をクリックします。



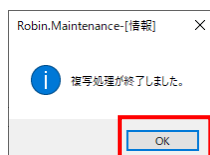
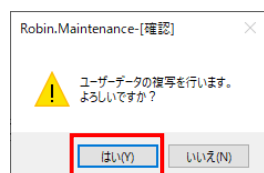
3.2 複写 (本体→他ファイル)

ROBIN のデータを別の形式のファイルに保存します。

- (1) 全工事バックアップ及び復元画面で①にチェックを入れ、②の **保存先選択** をクリックし、保存先を選択します。
必要であれば④保存ファイル名を利用者が分かりやすい名前に変更しても構いません。



- (2) **実行** をクリックし、バックアップを実行します。

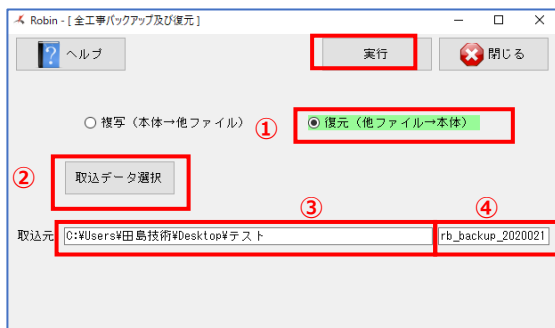


- (3) ③の保存先フォルダにバックアップファイルが作成されます。(拡張子は「.accdb」です)

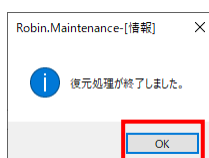
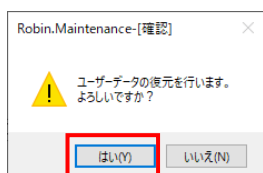
3.3 復元（他ファイル→本体）

ROBIN のデータを別の形式のファイルに保存します。

- (1) 全工事バックアップ・復元画面で①にチェックを入れ、②の **取込データ選択** をクリックし、バックアップファイルを選択します。
③④にバックアップファイルのフォルダとファイル名が表示されます。



- (2) **実行** をクリックし、復元を実行します。



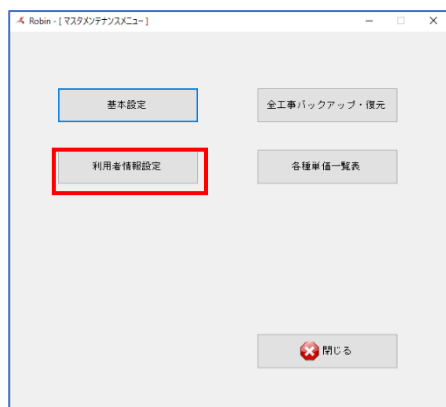
4. 利用者情報設定

4.1 利用者情報設定画面の表示

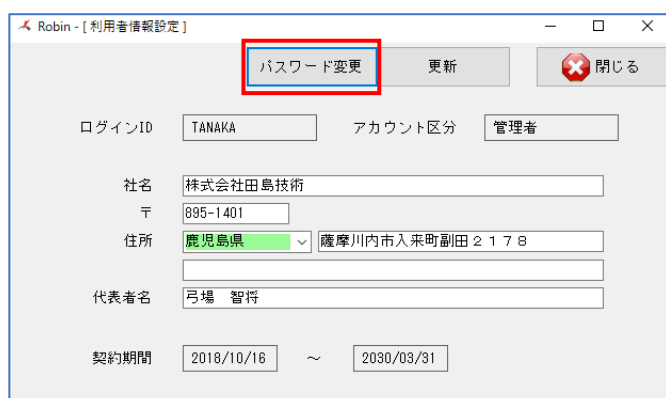
利用者情報の変更を行います。

ログイン ID やアカウント区分の変更は出来ませんが、主にパスワードの変更時に使用します。

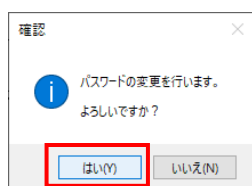
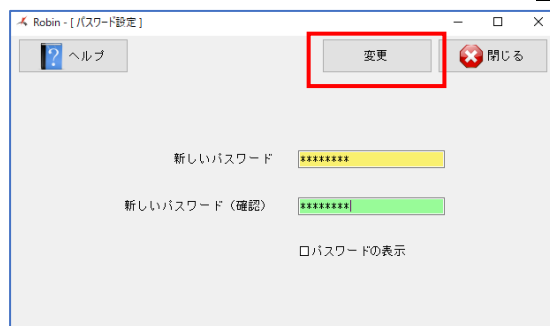
- (1) システムメンテナンスメニューから **利用者情報設定** をクリックします。



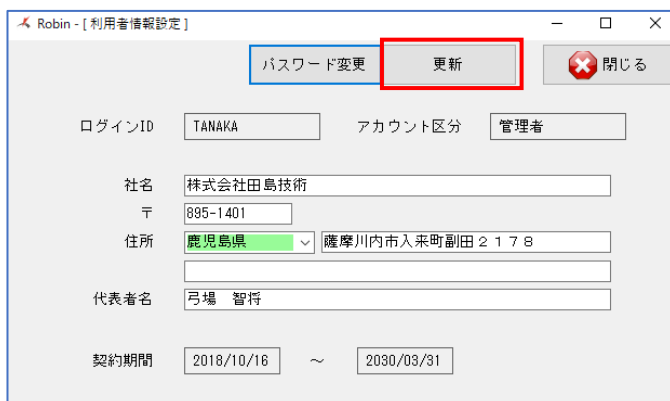
- (2) 利用者情報設定画面から **パスワード変更** をクリックします。



- (3) 「新しいパスワード」と「新しいパスワード (確認)」を入力し、**変更** をクリックします。



- (4) **更新** をクリックし、処理を終了します。



Robin - [利用者情報設定]

パスワード変更 **更新** 閉じる

ログインID TANAKA アカウント区分 管理者

社名 株式会社田島技術

〒 885-1401

住所 鹿児島県 薩摩川内市入来町副田 2 1 7 8

代表者名 弓場 智将

契約期間 2018/10/16 ~ 2030/03/31

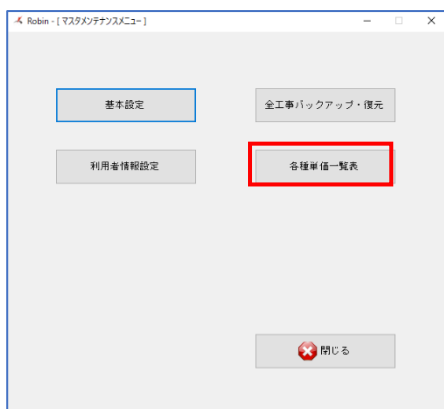
5. 各種単価一覧表

5.1 各種単価一覧表画面の表示

各種単価の一覧を閲覧できます。

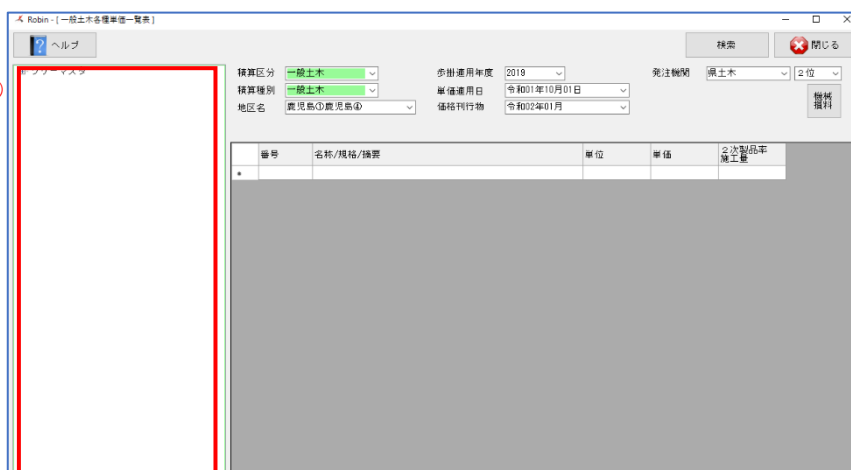
ログイン ID やアカウント区分の変更は出来ませんが、主にパスワードの変更時に使用します。

- (1) システムメンテナンスメニューから **各種単価一覧表** をクリックします。



5.2 ツリーから単価一覧を表示する

- (1) ①のツリーマスタのツリーから探したい材料を選択し、ダブルクリックします。



5.3 検索条件を変更する

- (1) 前画面の②の検索条件を変更し、**検索** ボタンをクリックすることで検索条件を変えることができます。

5.4 機械員料の変更

機械については、**機械稼働区分**の表示を変更することができます。

- (1) 前画面で **機械員料** ボタンをクリックします。
- (2) 機械稼働区分画面で条件を変更し、**確定** ボタンをクリックし、単価一覧表の画面で再度、**検索** ボタンをクリック

Robinson - [機械稼働区分]

ヘルプ 確定 閉じる

供用日当り運転時間(t)
 標準 指定

稼働区分
 運転1時間(日)当り換算値(13)
 共用1日当り換算値(15)
 運転1時間(日)当り(9)
 共用1日当り(11)
 運転日当り(9)
 運転1時間(日)当り(船舶)(9)
 共用1日当り(船舶)(11)
 運転日当り(船舶)(9)

作業区分
 標準作業 岩1作業 岩2作業 その他割増

[共用日の場合]

Robinson - [一般土木各種単価一覧表]

ヘルプ 検索 閉じる

積算区分 一般土木 歩掛適用年度 2019 発注機関 県土木 2位

積算種別 一般土木 単価適用日 令和01年10月01日

地区名 鹿児島④鹿児島④ 価格刊行物 令和02年01月

番号	名称/規格/摘要	単位	単価	2次製品率 施工量
1	ア11'-ガ【普通・排出が2対策型(第1次基準値)】 3t級(3~4t)	供用日	5,680	0
2	ア11'-ガ【普通・排出が2対策型(第1次基準値)】 6t級(6~8t)	供用日	9,620	0

[運転1時間(日)当り換算(13)の場合]

Robinson - [一般土木各種単価一覧表]

ヘルプ 検索 閉じる

積算区分 一般土木 歩掛適用年度 2019 発注機関 県土木 2位

積算種別 一般土木 単価適用日 令和01年10月01日

地区名 鹿児島④鹿児島④ 価格刊行物 令和02年01月

番号	名称/規格/摘要	単位	単価	2次製品率 施工量
1	ア11'-ガ【普通・排出が2対策型(第1次基準値)】 3t級(3~4t)	時間	1,990	0
2	ア11'-ガ【普通・排出が2対策型(第1次基準値)】 6t級(6~8t)	時間	3,370	0